

# 赤十字要支援者用段ボールベッド引渡式

ひろげようみんなで福祉の町づくり

## 段ボールベッドの 寄贈

# 板野 社協だより

令和5年  
4月1日

9月22日(木)に日本赤十字社徳島県支部より要支援者用段ボールベッド(要配慮者支援用5セット、乳児支援用5セット)の引渡式が板野町防災ステーションにて執り行われました。

町の避難訓練や災害時の避難所運営等において活用されることになっております。

※毎年、板野町民のみなさま方よりお寄せいただいている日赤社費に対するご協力の一環として配備されました。

## CONTENTS

- |     |                                      |    |                           |
|-----|--------------------------------------|----|---------------------------|
| 2   | 板野町社会福祉協議会会長あいさつ                     | 8  | 生活福祉資金貸付事業<br>生活困窮者自立支援事業 |
| 3   | 板野町社会福祉協議会ホームページ開設<br>善意銀行からのお願いとお礼  | 9  | 日常生活自立支援事業<br>車イス等の貸出し    |
| 4   | 生活支援物資提供のお礼<br>赤い羽根共同募金・歳末たすけあい募金のお礼 | 10 | 板野町ボランティア連絡協議会            |
| 5   | 献血のご協力について(お礼)<br>食事サービスのご案内         | 11 | 板野町遺族会会員募集<br>板野町身体障害者会   |
| 6・7 | 児童館利用案内／板野町児童館ダイアリー                  | 12 | 板野町シルバー人材センター             |

## 「地域共生社会をめざして」

社会福祉法人 板野町社会福祉協議会  
会 長 玉 井 孝 治



春光うらかな季節となってまいりました。町民のみなさまにおかれましては、ご健勝でご活躍のこととお喜び申し上げます。

さて、近年、少子高齢化や人口の減少が進み、地域社会の脆弱化、社会構造の変化の中で、様々な生活課題を抱えながらも住み慣れた地域で自分らしく暮らしていけるよう、互いに助け合い、支え合う「地域共生社会」への実現が求められております。

このような中、板野町社協においては生活課題の解決に向け、様々な福祉活動に取り組んでおり、心配ごと相談や生活福祉資金貸付事業、生活困窮者自立支援事業などをはじめ、民生児童委員や老人クラブ会員による独居高齢者や子どもの見守りなど、多岐にわたる活動を展開しているところでございます。

これからも、板野町社協では、一人ひとりがお互いを尊重し合い、支え合い、安心して自分らしく暮らすことのできる社会の実現に取り組んでまいります。

今後とも、「地域共生社会」の実現に向けて、住民のみなさまをはじめ関係諸団体の御協力を頂きながら、福祉の向上に取り組んでまいりたいと考えておりますので、ご支援ご協力のほど、よろしくお願い申し上げます。



# 「板野町社会福祉協議会」 ホームページを開設いたしました

このたび、板野町社協のホームページを開設することとなりました。

ホームページには社協の概要をはじめ、各種事業の紹介やボランティア活動、シルバー人材センター、児童館の運営等について掲載しております。

## 板野町社協のホームページをご活用ください



ホームページURL : <https://itanoshakyo.or.jp>

※児童館ご利用児童の保護者のみなさまへ

ホームページの開設に伴い、児童館(社協)からご利用児童の保護者のみなさまへ、メールの一斉配信ができる環境づくりを進めております。

準備が整い、配信可能となった時点でお知らせしますので、登録のご協力をお願いいたします。

**お問い合わせ先**

**板野町社会福祉協議会 電話 : 672-0051**

## 善意銀行からのお願いとご預託(寄付)のお礼 (敬称略)



### 金銭預託

板野町民生児童委員協議会

### 物品預託

(株)ハレルヤ  
(有)近藤商事

ご預託ありがとうございました。

浄財は、地域福祉のために有効に活用させていただきます。

ご協力ありがとうございました。

※善意銀行は昭和37年に徳島県で創設された制度です。

町民の方からの金銭や物品をお預かりし、その善意をさまざまな福祉活動等でお役立ていたします。

善意銀行の趣旨をご理解いただき、みなさまの温かいご支援ご協力をお願いいたします。

**お問い合わせ先 板野町社会福祉協議会 TEL672-0051**

## 生活支援物資提供のお礼

ご提供いただいた支援物資は、支援を必要とされる生活困窮者や、子育て支援、在宅要援護者、日常生活自立支援事業利用者、独居高齢者の食事サービスで役立てさせていただきました。



### ●ご提供いただいた方々（敬称略）

賀満田 理 恵  
高 畑 國 子

板野町消費生活相談所エシカル座談会参加者  
徳島県社会福祉協議会  
フードバンクとくしま  
町民有志の方々

## たくさんのご協力ありがとうございました

## 赤い羽根共同募金・歳末たすけあい募金のお礼

令和4年度赤い羽根共同募金と歳末たすけあい募金には町民のみなさまから多くの善意が寄せられました。

お預かりいたしました募金は、全額、徳島県共同募金会へ納付いたしました。ご協力ありがとうございました。

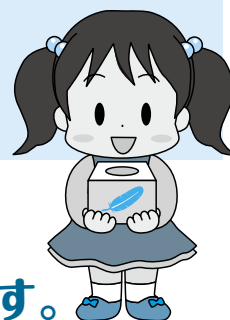
### 令和4年度実績報告

共 同 募 金	1,130,700円
歳末たすけあい募金	479,660円

令和5年2月末現在

令和4年度にご協力いただきました募金は、高齢者福祉、障がい者福祉、児童福祉、ボランティア活動、生活困窮者支援等に活用させていただきました。

**\*今後も、ご協力よろしくお願い申し上げます。**



## 献血のご協力について(お礼)

令和4年11月1日の巡回献血では、多くの方々のご協力をいただき、誠にありがとうございました。

ご協力いただいた血液は、輸血を必要としている患者さんに届けられています。

なお、今回ご協力いただきました人数は下記のとおりです。

今後ともご協力くださいますよう、よろしくお願い申し上げます。



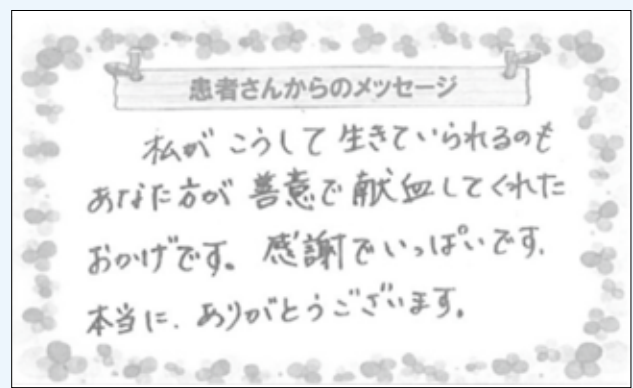
### 【お問い合わせ先】

#### 板野町献血互助会「ひかり」

(事務局) 板野町社会福祉協議会

TEL 672-0051

	板野町 町民センター	道の駅 いたの	合 計
受付者数	19人	17人	36人
献血者数	18人	17人	35人



## 食事サービスのご案内

在宅のひとり暮らし高齢者等を対象に、ボランティアによる食事を提供するとともに見守り活動を実施しています。

### 会食サービス

開催月：年7回（5月、6月、9月、10月、11月、12月、2月予定）

場 所：板野町町民センター

対 象 者：町内のひとり暮らし高齢者ならどなたでもご利用いただけます。



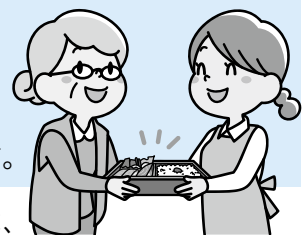
### 配食サービス

開催月：西地区（11月、2月、3月予定）  
南地区（10月、12月、2月予定）

提供方法：配食（ご自宅にお届けいたします）

対 象 者：西、南地区のひとり暮らし高齢者ならどなたでもご利用いただけます。

※おおむね70歳以上のひとり暮らし高齢者等で食事サービスを希望する方は、お申し込み下さい。（無料）



【お問い合わせ先】 板野町社会福祉協議会 TEL672-0051

## 板野町東児童館・西児童館・南児童館の利用について(ご案内)

板野町東・西・南児童館では、宿題を含む自主学習、おもちゃ遊び、ぬり絵、お絵かきなどの日常的に行っている活動の他に、季節に合わせた行事なども行っています。

また、保護者や地域のボランティアの協力を得ながら、絵本の読み聞かせや、折り紙、将棋、硬筆指導など地域ぐるみで子育てをする場として楽しい行事を企画し、児童の安全を守りながら、児童館運営を行っています。

- 対象児童 板野町にお住まいの乳幼児から義務教育修了までのお子様  
※ただし、満4歳以下の小さなお子様は、保護者同伴でお願いいたします。
- 開館日 月曜日から金曜日および第1・第3土曜日
- 休館日 日曜日、祝日、年末年始および第2・第4・第5土曜日
- 開館時間 午前9時30分～午後6時15分  
※幼稚園、小学校の長期休業中(春・夏・冬休み)は、午前8時00分～午後6時30分  
また、代休日および土曜日の開館は午前8時30分～午後6時15分
- 利用料 無料

子ども達にとって、来館するのが楽しい児童館をめざして、児童館運営を行っています。  
ご不明な点があれば、お問い合わせください。

### 西児童館

## 板野町児童館 *Diary* ダイアリー



パズル「ピクサー」

- ▲ 500ピースもあるディズニーのパズル。3人で協力したら、短時間で仕上がりました。すごいでしょ！  
(R4.11.15)

#### お問い合わせ先

板野町東児童館	672-3651
板野町西児童館	672-6060
板野町南児童館	672-0113
板野町社会福祉協議会	672-0051



「ハロウィンで「オバケの家」を制作」

- ▲ コウモリに黒ねこ、にぎやかなオバケの家です。  
(R4.9.30)



「防災訓練」

- ▲ 手で水をすくう形にして頭を守ります。  
みんな上手にできました。  
(R5.2.6)

東児童館

板野町児童館 *Diary* ダイアリー



【ボランティアグループ・お話し会いずみ】

▲ ボランティアグループ・お話し会いずみの“エプロンおばさん”と一緒に手遊びをしました。みんなは、やさしい“エプロンおばさん”が大好きです。(R4.11.22)



【クリスマスツリーの飾り付け】

▲ どの飾りにしようかな？きれいな飾りがいろいろあって迷っちゃうね。(R4.12.1)

南児童館

防火教室で消防車に乗せてもらったよ。かっこいいでしょ！(R4.10.26) ▼



【しょうぼうしになったよ】



【節分】

手作りのお面をつけて、かっこいい鬼に変身だ！ ▲ みんないい笑顔です。(R5.2.3)

大好きな毛糸あそびで、マフラー・ぼうし・ポンポンなどいろんな作品ができました。(R5.3.2) ▼



【クリスマス飾り】

◀ クリスマスツリーにみんなで飾りつけをして、サンタクロースが来てくれるのを楽しみにしています。みんなうれしそうです。(R4.12.8)



【毛糸あそび】

## 生活福祉資金貸付事業

生活福祉資金貸付事業は、低所得者世帯、障がい者世帯、高齢者世帯に対し、資金の貸付と相談、支援を行うことにより、世帯の経済的自立や在宅福祉・社会参加の促進を図り、安定した生活を送れるようにすることを目的とした事業です。

※ 本貸付は、実施主体である徳島県社協が定めた審査基準により審査、決定されます。

### 貸付対象

- 低所得世帯（概ね市町村民税非課税程度の低所得者世帯）
- 障がい者世帯（身体障がい者手帳、療育手帳もしくは精神障がい者保健福祉手帳の交付を受けている障がい者等の属する世帯）
- 高齢者世帯（65歳以上の高齢者世帯）



### 資金の種類

- ①総合支援資金：失業等により、生活が困難となった際の生活費等の貸付
- ②福祉資金：生活必需品の購入や転居費用等、一時的に資金が必要となった際の貸付
- ③教育支援資金：高校や大学へ就学するための入学金、授業料の貸付
- ④不動産担保型生活資金：居住用不動産を担保にした生活費の貸付

【お問い合わせ先】 板野町社会福祉協議会 TEL 672-0051

## くらしサポートセンター板野 （生活困窮者自立支援事業）

～ひとりで抱えこまずに、まずはご相談ください～

- 自分に合った仕事がわからない
- 借金の返済で生活が苦しい

仕事のこと、生活費のこと、健康問題など生活上で困っていることについてご相談ください。

関係機関と連携しながら解決に向けた支援を行います。

※個人情報などの秘密は守られますので、安心してご相談ください。



まずは  
ご相談  
ください

**相談窓口** くらしサポートセンター板野（板野町社会福祉協議会内）  
☎(088)672-0051 FAX(088)672-5894



## 〔日常生活自立支援事業〕

認知症高齢者、知的障がい者、精神障がい者などのうち判断能力が十分ではない方に福祉サービス利用援助や日常的な金銭管理、書類預かりなどのお手伝いをする事で、自立した生活が送れるよう支援する事業です。



### 基本サービス

**福祉サービス利用援助** 福祉サービスを安心して利用するためのお手伝いをします

- 福祉サービスについての情報提供や相談
- 福祉サービスの利用料などの支払い
- 福祉サービスを利用したり、やめたりする手続き
- 福祉サービスについての苦情解決制度を利用する手続き

### 選択サービス

**日常的な金銭管理サービス** 日常的なお金の出し入れのお手伝いをします

- 年金や福祉手当の受取に必要な手続き
- 税金や社会保険料、公共料金の支払いの手続き
- 医療費の支払い
- 預貯金の出し入れや解約の手続きなど

**書類等預かりサービス** 大切な書類をお預かりします

銀行などの貸金庫を利用して、年金証書、通帳、印鑑、契約書類、保険証書などを安全にお預かりします。

### 【利用料】

相談から契約締結までは無料です。

基本・選択サービス利用

1回(1時間程度) = 1,500円(助成制度有り)

### 【利用するには板野町社会福祉協議会へご連絡下さい】

ご本人以外でも、ご家族、福祉関係者など代理の方でもかまいません。もちろんプライバシーや秘密は守ります。安心してご相談ください。

【お問い合わせ先】 板野町社会福祉協議会 電話672-0051 FAX672-5894

## 《車イス等の貸出し(無料)》

板野町社会福祉協議会では、町民の方に車イス・電動車イス・歩行器等の貸出しを行っています。  
(車イスの体験等にもご利用いただけます)

### ◇車イス・歩行器・シルバーカー

貸出期間：最長6ヶ月

(1ヶ月毎の更新手続きが必要となります。)

### ◇電動車イス

貸出期間：最長3ヶ月

(1ヶ月毎の更新手続きが必要となります。)

### ◇利用料：無料

(貸出し時と返却時に印鑑が必要です。)



### 【お申し込み先】

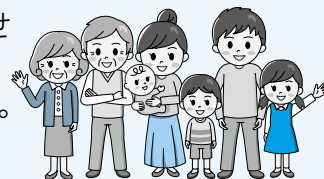
板野町社会福祉協議会 TEL 672-0051

## 板野町ボランティア連絡協議会

○板野町ボランティア連絡協議会では、10グループがそれぞれの特性を活かし、福祉の町を目指してボランティア活動を行っています。

○ボランティアに興味のある方は、一緒にボランティア活動をしてみませんか？

どなたでも加入できますので、板野町社会福祉協議会までご連絡ください。



### ●各グループ活動

#### \*高齢者福祉ボランティア

ボランティアグループあゆみ会	(東地区) ・独居高齢者へ食事サービス (年7回) (南地区) ・独居高齢者へ配食サービス (年3回)
西楽笑会 女性部	(西地区) ・独居高齢者へ配食サービス (年3回) ・行事への呼びかけ

#### \*障がい者福祉ボランティア

音訊グループ やまびこ会	・視覚障がい者、高齢者への町広報誌等をテープに録音して希望者へ配布。 ・福祉施設での対面朗読。
手話サークル すだち会	・聴覚障がい者も参加しての手話の勉強会。 ・小学校への手話講習会活動
要約筆記 あせび会	・イベント時に聴覚障がい者や高齢者に対し、パソコン要約と筆記通訳
精神保健ボランティアハート・いたの	・障がい者施設でのボランティア活動と支援

#### \*子育て支援ボランティア

ボランティアグループ ぼけっと	・絵本の読み聞かせ、紙芝居、人形劇の上演 ・町図書館でのお話会や催し物への参加協力
お話会 いずみ	・保育園、幼稚園、児童館、支援学校への読み聞かせを行う。 ・高校生への読み聞かせの指導
ぴーなっつ	・3幼稚園、3児童館への劇の上演 ・ひきこもり児童への支援
ほくあ子供会	・子ども食堂(1回/月)・フードパントリー(2回/月) ・おさがりどうぞ(随時) ・イライラしない子育て講座(2回/月)



▲板野郡内のボランティアグループが集まり、「板野郡ふれあい研修会」が開催されました。  
(町民センターにて R4.10.21)



▲町内ボランティアグループ11団体が協力して環境美化活動を行いました。  
(板野町犬伏周辺にて R4.11.7)

**お問い合わせ先**

**板野町社会福祉協議会 TEL:672-0051 FAX:672-5894**

## 板野町遺族会会員募集

板野町遺族会は、板野町内の戦没者遺族をもって組織されており、町内3地区の忠魂碑の維持管理、板野郡遺族会親睦会、板野町遺族会員交流研修会等を実施し、戦没者を顕彰しています。

また、徳島県護国神社例大祭、県・町の戦没者追悼式、全国戦没者追悼式（政府主催）、戦没者遺児による慰霊友好親善事業へ参加をしています。



【お問い合わせ先】 板野町社会福祉協議会 TEL 672-0051

## 板野町身体障害者会

板野町身体障害者会では、会員相互の親睦を深め、活動を通して障がい者の社会参加や障がい者福祉の向上を図っています。

### 《活動内容》

- 会員同士の親睦会
- レクリエーション（寄せ植え作り等）
- 障害者地域生活支援事業への参加など



※寄せ植えづくりの様子



## おめでとうございます

板野町身体障害者会会長（小川エミ子氏）が第41回徳島県身体障害者福祉大会において身体障がい者福祉の功労により徳島県身体障害者連合会理事長表彰を受賞されました。（徳島グランヴィリオにて R4.12.10）

## 障害者地域支援事業の様子

手指機能訓練のため、今回はハーバリウムを作りました。  
みなさん、花を自分流に並べてオイルを注ぎ、綺麗な作品ができあがりました。  
（町民センターにて 11/7）

※板野町身体障害者会では会員を募集しています。



【お問い合わせ先】 板野町社会福祉協議会 TEL 672-0051

# 板野町シルバー人材センター 会員募集

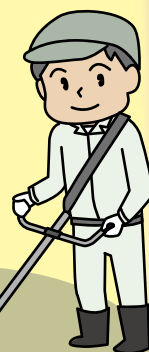
「人生100年時代」

**働く意欲のある元気なシニアの方を募集しています！**

年齢を重ねても、まだまだ元気で働きたいという意欲のある60歳以上の皆さん、あなたの長年の経験と知識をシルバー人材センターで活かしてみませんか？

シルバー人材センター関係者は、「自主・自立・共働・共助」という共通理念のもと、高齢者の就業に関して、安全と適正さに配慮しつつ、地域社会の活性化に貢献する組織です。

仕事や収入の保証はありませんが、個人の能力に応じた働き方ができます。



**★特に剪定、除草のできる方歓迎!!**

会員になるには

- 板野町内に居住し、原則として60歳以上の健康で働く意欲のある方

入会の手続き

- 会員募集は年間を通して行っております。

入会を希望される方は、1度シルバー人材センターまでお越しください。

年会費：2,000円（期間4月1日～翌年3月31日）



シルバー人材センター



**企業、団体、個人のみなさまへ**

仕事の依頼

シルバー会員の豊かな経験・知識を活かした色々なお仕事をお引き受けします。  
電話等でシルバー人材センターへお申込みくだされば、ご相談に応じます。

**お問い合わせ先：板野町シルバー人材センター 板野町大寺字亀山西169-5**  
(板野町社会福祉協議会内) TEL 672-5890 / FAX 672-5894