



# 板

社協だより

# 野

あ  
ひろげようみんな  
なで福祉の町づくり

令和6年4月1日

## Contents

- 2 板野町社会福祉協議会会長あいさつ
- 3 赤い羽根共同募金・歳末たすけあい募金のお礼  
巡回献血のお礼
- 4 生活支援物資提供のお礼  
善意銀行からのお礼とお礼
- 5 板野町社会福祉協議会各種相談事業のご案内
- 6 7 活動アルバム
- 8 9 板野町児童館の活動風景
- 10 食事サービスのご案内  
板野町遺族会会員活動  
車イス等の貸出し
- 11 シルバー人材センター
- 12 日赤板野町分区からのお知らせ

令和6年2月9日(金)に「令和5年度災害ボランティア養成講座」を開催いたしました。

講座では、被災時を想定し炊き出しが行えるよう、「移動炊飯釜」の組み立て方法や炊飯作業の手順を学び、実際に炊き出しを行いました。

また、「災害ボランティア」として活動できるよう、被災地でのボランティア活動や服装、心構えを学んでいただきました。

編集・発行 社会福祉法人 板野町社会福祉協議会

〒779-0105 板野郡板野町大寺字亀山西 169-5

☎088-672-0051 FAX088-672-5894

🌐<https://itanoshakyo.or.jp>



板野社協だより

検索

# 「支え合う地域社会をめざして」

社会福祉法人 板野町社会福祉協議会  
会長 東根 弘幸



令和6年1月1日に発生しました能登半島地震で犠牲となられた方々にお悔やみを申し上げますとともに、被災されましたすべての方々に心からお見舞いを申し上げます。

近年、地震や土砂災害などが各地で発生している状況下、板野町でも南海トラフ巨大地震やその他の自然災害への対応に向けた取り組みが求められております。

本会では、大規模な自然災害等に備えるため、防災・減災について意識の向上をめざす講習会を計画いたしております。

また、災害の状況はそれぞれ異なりますが、被災地の一日も早い復興には災害ボランティア活動や地域でのささえあい活動はなくてはならないものとなっております。災害ボランティアの基礎知識について学び、災害時に活動できるボランティアの要請や地域で支え合える仕組みを学ぶ養成講座を開催いたします。

さらには、災害時以外でも、板野町社会福祉協議会では生活課題の解決に向け、さまざまな福祉活動に取り組んでおります。そして、生活課題を抱えながらも住み慣れた地域で自分らしく暮らしていけるよう、一人ひとりがお互いを尊重し、支え合い、安心して自分らしく暮らすことのできる社会の実現に取り組んでまいります。

今後とも、「支え合う地域社会」の実現に向けて、住民のみなさまをはじめ、民生委員やボランティアグループの方々などの関係諸団体のご協力をいただきながら、福祉の向上に取り組んでまいりたいと考えておりますので、ご支援ご協力をよろしくお願い申し上げます。

令和5年度

# 共同募金・歳末たすけあい募金への ご協力ありがとうございました。

各地区で個別募金を集めていただいた実行組等の役員の方々には、大変お世話になり感謝申し上げます。

また、募金にご協力をいただいた町民の方々をはじめ、学校での募金、職場での募金、ボランティア団体、民生委員等のたくさんの方々にご協力をいただきました。

あたたかなお気持ちをお寄せいただきまして、心より御礼申し上げます。



## 令和5年度実績額

### 赤い羽根共同募金

【募金総額】

# 1,053,630 円

配分金は、板野町の福祉団体の活動費や地域福祉活動に活用させていただいています。



### 歳末たすけあい募金

【募金総額】

# 504,127 円

配分金は、高齢者福祉、障がい者福祉、児童福祉、地域福祉活動に配分し活用させていただき、児童福祉施設入所者2名、独居高齢者、身体、精神、知的障がい者181世帯181名、母子・父子家庭13世帯22名へ配分品等をお渡ししました。

\*今後もご協力よろしくお願い申し上げます。

## 巡回献血のご協力について(お礼)

令和5年11月10日の巡回献血では、多くの方々のご協力を頂き、誠にありがとうございました。さまざまな病気等で毎日約3千人の方が輸血を必要とされています。

しかし、血液は長期間の保存ができません。安定して継続的に血液を届けられるように、ご協力をよろしくお願いいたします。

	町民センター	道の駅いたの	合計
受付者数	12人	19人	31人
献血者数	10人	13人	23人



お問い合わせ先

板野町献血互助会「ひかり」(事務局) 板野町社会福祉協議会 TEL: 672-0051

## 生活支援物資提供のお礼

ご提供いただいた支援物資は、支援を必要とされる生活困窮者や日常生活自立支援事業利用者、在宅要援護者および独居高齢者食事サービスやこども食堂で活用させていただきました。



### ▼ご提供いただいた方々（敬称略）

消費生活相談所エシカル座談会参加者 徳島県社会福祉協議会  
フードバンクとくしま 板野町民生委員 町民有志の方々

たくさんのご提供を心より感謝申し上げます。

## 善意銀行からのお願いとご預託（寄付）のお礼

金 銭  
預 託

多田 二雄 様

物 品  
預 託

松下 悦子 様  
(株)ハレルヤ 様

たくさんのご預託（寄付）をありがとうございました。

※善意銀行は昭和 37 年に徳島県で創設された制度です。

町民の方からの金銭や物品をご預託（寄付）していただき、配分を審査する委員会を経て、町内ボランティアグループや障がい者団体等に配分されています。

みなさまのご預託（寄付）が身近な地域の活動をすすめるための貴重な財源として、福祉のまちづくりに活かされています。今後ともご協力をお願いいたします。



お問い合わせ先 板野町社会福祉協議会 TEL:672-0051

# ～身近なお困りごとをご相談ください～

板野町社会福祉協議会では、さまざまな相談窓口を設置しています。

お問い合わせ先 ▶ 672-0051

## 板野町心配ごと相談所

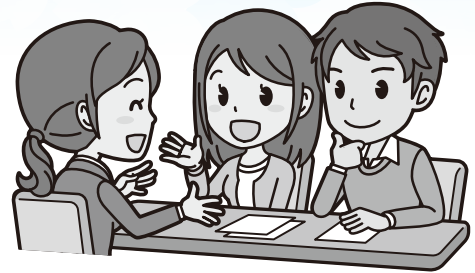
第1水曜日 成年後見・相続・遺言相談

第2水曜日 行政相談

第3水曜日 法律相談、人権相談

第4水曜日の偶数月 総合福祉相談

第4水曜日の奇数月 交通事故相談等



相談は無料で、相談内容や個人情報などの秘密は厳守されます。

場所

町民センター2階  
小会議室

日時

午後1時30分  
～午後4時00分

受付  
時間

午後1時30分～午後3時30分まで  
第3水曜日のみ午後2時30分まで  
(受付は先着4組までとなっております)

## 生活福祉資金貸付制度



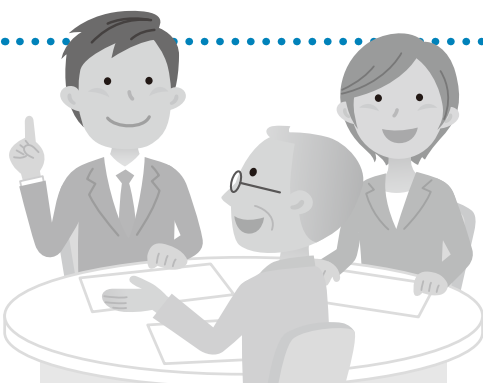
低所得世帯、障がい者世帯、高齢者世帯に対して資金の貸し付けを行い、経済的に支えるとともに相談支援を行うことで、在宅福祉、社会参加の促進を図り、安定した生活が送れるようにすることを目的とした貸付制度です。

## 日常生活自立支援事業

認知症高齢者、知的障がい者、精神障がい者などのうち判断能力が十分ではない方に、福祉サービス利用援助や日常的な金銭管理、書類預かりなどのお手伝いをすることで、自立した生活が送れるよう支援する事業です。



## 生活困窮者自立支援事業



自分に合った仕事が見つからない、多額の借金がある、ひきこもっている子どもや家族でのお悩みなど、様々な理由で困っていることについて相談に応じ、関係機関と連携しながら解決に向けて支援を行います。



# 活動アルバム

## 板野町ボランティア連絡協議会



環境美化活動



グループ活動報告研修会



児童館への寄せ植え



上勝町視察研修

## 各種社協事業



つながりワーカー養成講座



機能訓練小物づくり教室



第67回徳島県社会福祉大会



ニュースポーツ・レクリエーション教室



精神保健ボランティア養成講座



世代間交流事業

### 板野町老人クラブ連合会



グラウンドゴルフ大会



クリスマスリース作り



子ども見守りパトロール



さくらクラブのお赤飯作り

### 板野町身体障害者会



千支の寄せ植えづくり



板野町障がい者ふれあい大会



各団体、  
会員募集しています。



お問い合わせ

板野町社会福祉協議会

TEL 088-672-0051

# 板野町東児童館・西児童館・南児童館の 利用について（ご案内）



板野町東・西・南児童館では、宿題を含む自主学習や季節に合わせた行事（節分、ひなまつり、クリスマスなど）や空き箱を使った創作物の製作を通して、児童の創造性や自主性などを高める活動を実施しています。

また、地震発生時の避難方法等の各種危機管理講習を行い、児童の安全を守りながら、児童館の運営を行っています。

- ❁ **対象児童** 板野町にお住まいの乳幼児から義務教育終了までのお子様  
※ただし、満4歳以下の小さなお子様は、保護者同伴でお願いいたします。
- ❁ **開館日** 月曜日から金曜日および第1・第3土曜日
- ❁ **休館日** 日曜日、祝日、年末年始および第2・第4・第5土曜日
- ❁ **開館時間** 午前9時30分～午後6時15分  
※幼稚園、小学校の長期休業中（春・夏・冬休み）は、午前8時00分～午後6時30分  
また、代休日および土曜日（長期休業中を除く）の開館は午前8時30分～午後6時15分
- ❁ **利用料** 無料

ご利用をご希望の方でご不明な点があれば、お問い合わせください。

お問い合わせ先

板野町東児童館	<b>672-3651</b>	板野町西児童館	<b>672-6060</b>
板野町南児童館	<b>672-0113</b>	板野町社会福祉協議会	<b>672-0051</b>

## 東 児童館

### 地震時の安全確保講習



地震が起きた時は、慌てずに「ダンゴムシのポーズ」で頭を守ります。

みんな上手にできました。

(R5.11.14)

### てあみくん



冬休みに「てあみくん」という道具を使って編み物に夢中の子ども達。

教え合ったり、見せ合ったりしながら編み物をして、楽しい時間を過ごしました。(R5.12.26)

### ぴかぴか大会



お正月前に児童館をぴかぴかにしよう！みんな張り切ってお掃除してくれたので、気持ちよく新年を迎えることができました。(R5.12.28)



# 西 児童館

好きな遊び



ブロック、毛糸、塗り絵など児童館は遊びがいっぱい！  
(R6.1.25)

徳島駅伝の応援



かわいい応援が届きますように！はやり！はやり！がんばれ～  
(R6.1.4)

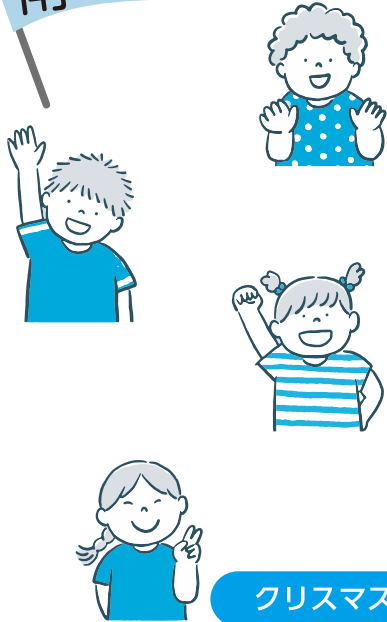
ボランティアグループ  
ぽけっとさん



しりとり、紙芝居、大型絵本、ペープサート、からだを乗り出し夢中です。(R6.2.5)

# 南 児童館

お話会いずみさん



絵本や紙芝居、エプロンシアターを楽しみました。「絵本は心の栄養」として絵本と触れ合える大切な時間です。(R5.11.14)

クリスマス会

火災時の安全確保講習



ボランティアグループピーなっつさんによるクイズ大会では、みんな大盛り上がりでした。サンタさんからプレゼントをもらい一緒に記念撮影！(R5.12.6)



板野西部消防署の方から火事のお話を聞き、けむり体験をしました。避難した後、消防車に乗せてもらいました。(R6.1.30)

## 食事サービスのご案内

在宅のひとり暮らし高齢者を対象に、食事を提供するとともに見守り活動を実施しています。食事提供を希望される方は、下記のお問い合わせまでご連絡ください。

### 東地区

会食サービス  
年 7 回

### 西地区

配食サービス  
年 3 回

### 南地区

配食サービス  
年 3 回

食事サービス  
提供者

東地区、南地区…  
ボランティアグループあゆみ会  
西地区…西楽笑会 女性部



お問い合わせ ▶ 板野町社会福祉協議会 / TEL. 088-672-0051

## 遺族会会員活動

板野町遺族会は、板野町内の戦没者遺族で組織されています。

町内 3 地区の忠魂碑の維持管理、板野町遺族会員の交流研修会、板野郡内の遺族会による親睦会などを行っています。

また、徳島県護国神社例大祭、県・町の戦没者追悼式、全国戦没者追悼式(政府主催)、戦没者記念館での案内ボランティア、戦没者遺児による慰霊友好親善事業へ参加をしています。



▲ 令和 5 年度板野町遺族会総代会

お問い合わせ ▶ 板野町遺族会事務局(板野町社会福祉協議会) / TEL. 088-672-0051

## 車イス等の貸出し(無料)

利用料 : 無料(貸出し時と返却時に印鑑が必要です。)

板野町社会福祉協議会では、町民の方に車イス・電動車イス・歩行器等の貸出しを行っています。(車イスの体験等にもご利用いただけます)



### 車イス・歩行器・シルバーカー

貸出期間 : 最長 6 ヶ月 (1 ヶ月毎の更新手続きが必要となります。)

### 電動車イス

貸出期間 : 最長 3 ヶ月 (1 ヶ月毎の更新手続きが必要となります。)

お問い合わせ ▶ 板野町社会福祉協議会 / TEL. 088-672-0051

# 板野町シルバー人材センター 会員募集

## 配分金表 (主な職種1時間単価)

● 除草・清掃作業等 ●	● 技 能 ●	● 事務・管理 ●
屋内・外作業 …………… 900円～	剪定 …………… 1,100円	賞状宛名書1枚 …………… 200円～
草抜き作業 …………… 900円～	障子張替1枚 …………… 1,100円	
清掃作業 …………… 900円～	網戸張替1枚 …………… 1,100円	
農作業 …………… 900円～	大工・電気 …………… 1,100円	
刈払い機作業 …………… 1,100円		



## 人生100年時代

働く意欲のある **元気なシニアの方** を募集しています!

年齢を重ねても、まだまだ元気で働きたいという意欲のある60歳以上の皆さん、あなたの長年の経験と知識をシルバー人材センターで活かしてみませんか？  
仕事や収入の保証はありませんが、個人の能力に応じた働き方ができます。



★特に**剪定、除草、清掃作業**の出来る方**歓迎!!**

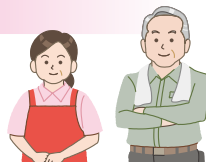
### 会員になるには

○板野町内に居住し、原則として60歳以上の健康で働く意欲のある方

### 入会の手続き

○会員募集は年間を通して行っております。

入会を希望される方は、1度センターまでお越しください。  
年会費：2,000円 (期間 4月1日～翌年3月31日)



### 仕事を依頼したい皆様へ



シルバー会員の豊かな経験・知識を活かした色々なお仕事をお引き受けします。  
電話で直接シルバー人材センターへお申込みくだされば、ご相談に応じます。

お問い合わせ先 ▶ **板野町シルバー人材センター** 板野町大寺字亀山西169-5  
(板野町社会福祉協議会内) TEL 672-5890 / FAX 672-5894



### ● 植木剪定講習を行いました。

令和5年10月16日～18日の3日間、植木剪定等についての知識と技能の習得をするため、板野町町民センターにて、シルバー人材センターに入会し会員となって就業を希望する60歳以上の方に講習を行いました。



## 赤十字災害用移動炊飯器「専用鉄板」の配備

令和5年10月30日(月)、日本赤十字社徳島県支部より、南海トラフ巨大地震等の大災害に備え、「赤十字災害用移動炊飯器」で調理可能な「専用鉄板」が、板野町社会福祉協議会(日赤板野町分区)へ配備されました。

「煮る・炊く」中心の炊き出しに「焼き」のエッセンスを加えた非常食のメニューの幅を広げることで、長期の避難生活を見据えた地域での「食」の支援体制の強化を図ることを目的として各市町村に届けられています。今後、「専用鉄板」は、災害訓練や避難所で活用させていただきます。



## 令和6年能登半島地震の義援金の受付について

令和6年1月1日に発生した能登半島地震で、被災された皆さんに心よりお見舞い申し上げます。

本会では、被災地支援のため、令和6年能登半島地震災害義援金を受け付けております。

皆さんからお寄せいただきました義援金は、日本赤十字社を通じて被災地へ全額送金します。

令和6年能登半島地震災害義援金にご協力をお願いします。

